

Pour qu'une
mouche
"pêche"
parfaitement,

Équilibre et proportions

DES MOUCHES PARFAITES

il ne suffit
pas de la
monter avec
les meilleurs
matériaux.

Il faut,
et c'est
presque plus
important,
qu'elle soit
parfaitement
proportionnée
et équilibrée.

par Jean-Marc Somaré

Dans les boîtes des "collègues", je suis souvent surpris de voir des modèles, montés très souvent avec beaucoup de soin, mais avec des ailes trop grandes ou trop petites, des collerettes mal proportionnées à l'hameçon, des cerques trop longs, etc. Ces mouches sont peut-être efficaces, mais en respectant certaines règles de montage, pourtant très simples, elles auraient gagné encore en équilibre, en stabilité et, pour les mouches sèches, en flottabilité.

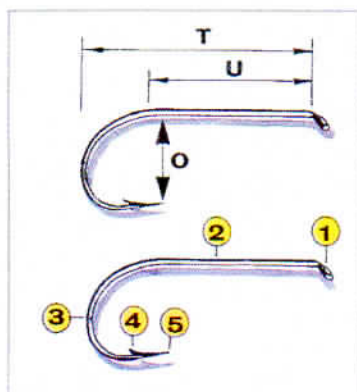


LES HAMEÇONS

Une bonne mouche c'est, d'abord et avant tout, un bon hameçon ! Ne lésinez donc pas sur son prix. Le marché de l'hameçon ayant évolué de façon spectaculaire, ces dernières années, il est aujourd'hui possible de trouver facilement le type d'hameçon qui correspond exactement à tel ou tel besoin. Le problème le plus important auquel est confronté tout monteur est la définition de l'hameçon en termes de dimensions.

L'ouverture

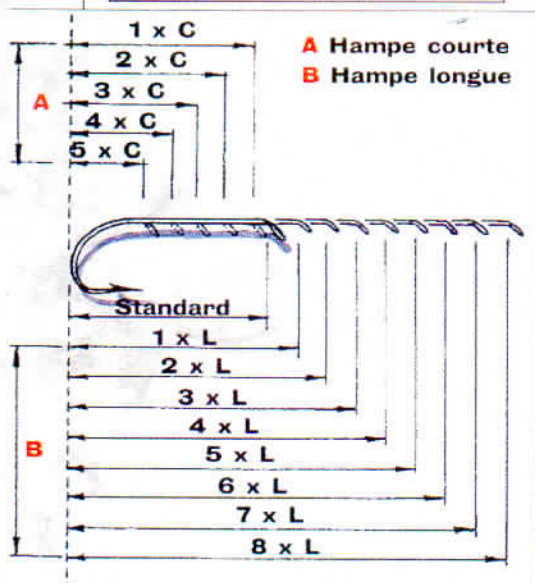
La première des dimensions qui nous intéresse ici, c'est son ouverture. Celle-ci correspond à la distance qui sépare l'intérieur de la hampe et la pointe.



- T** Longueur totale
- U** Longueur utile de la tige
- O** Ouverture
- 1** Œillet
- 2** Hampe
- 3** Courbure
- 4** Ardillon
- 5** Pointe

Elle définit la taille de l'hameçon et, par conséquent, son numéro. Attention, chez un fabricant, un n° 16 peut avoir une ouverture correspondant à un 14 ou un 18 chez un autre. La seule façon rationnelle de s'y retrouver est de mesurer l'ouverture de chaque numéro, dans chaque série (et pour chaque fabricant...), puis de reporter ces mesures sur un tableau en regroupant les n° 12, 14, 16, 18, 20 entre-eux. Le dessin ci-dessous permet de choisir la bonne ouverture, quelle que soit la marque. Une autre solution, plus simple, consiste à choisir un fabricant unique mais cela limite les possibilités.

La longueur totale



La deuxième dimension qui nous intéresse est la longueur totale. Cette mesure se prend depuis la courbure de l'hameçon jusqu'à l'œillet (non compris). La longueur totale est donc fonction de la forme de la courbure et de la longueur de la hampe. Pour clarifier les choses, les Américains ont défini un standard qui correspond à la référence 94840 (chez Mustad) et au TMC 100 (Tiemco). En prenant comme "unité de longueur" celle de ce standard, nous pouvons facilement définir les différentes longueurs des hameçons qui nous sont proposés par les fabricants.

Sera classé comme 1 x Long (1 x L) un hameçon qui, à même ouverture, aura une longueur totale égale à l'hameçon du n° directement supérieur. Exemple : un hameçon n° 14 sera classé 1 x L si sa longueur totale correspond à celle d'un n° 13 ; 2 x L si sa longueur totale correspond à celle d'un n° 12, etc. Ceci peut aller jusqu'à 8 x L. Inversement, si la longueur totale d'un hameçon n° 14 correspond à celle d'un n° 15, il sera classé 1 x Court (1 x C) - 1 x Short (1 x S) pour les Américains - et ceci pouvant aller jusqu'à 5 x C (voir dessin).

La longueur utile

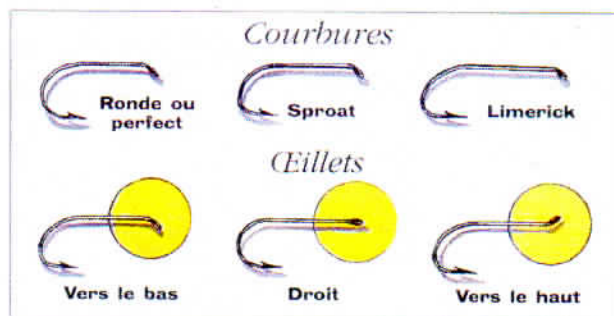
La longueur utile est la distance de l'œillet, non compris, au début de la courbure. Cette mesure permet de proportionner correctement les artificielles.

La grosseur du fer

Encore un élément important pour le montage des mouches sèches. C'est la finesse de l'hameçon, en effet, qui conditionne (en partie) la flottabilité de la mouche. Toujours en partant du modèle standard, sera classé comme 1 x Fin (1 x F), un hameçon qui aura un diamètre de fer égal à l'hameçon directement inférieur. Inversement, sera classé 1 x Lourd (1 x Ld), un hameçon qui aura un diamètre de fer égal à l'hameçon directement supérieur. Ceci pouvant aller jusqu'à 3 x Fin (3 x F) ou 3 x Lourd (3 x Ld). Cette définition de finesse ou de lourdeur peut s'exprimer en d'autres termes comme : fin de fer (1 x F), très fin de fer (2 x F) et extra fin de fer (3 x F) ou lourd (1 x Ld), très lourd (2 x Ld) et extra lourd (3 x Ld).

La courbure

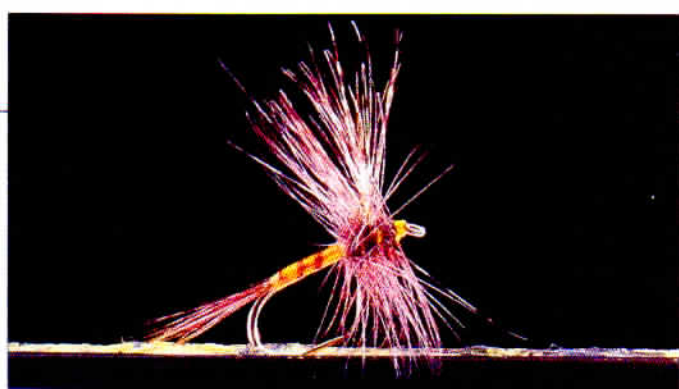
Trois formes sont les plus courantes : ronde (ou Perfect), Sproat et Limerick. Ces deux dernières, présentant des angles plus ou moins vifs, sont à réserver aux nymphes et noyées alors que la première est à employer pour les émergentes et les mouches sèches.



L'œillet

Pour ce qui concerne les œillets, trois solutions sont possibles : les œillets tournés vers le bas (les plus courants), les œillets droits (très utiles en petites tailles pour libérer l'ouverture ou sur les hameçons à streamers), et enfin les œillets tournés vers le haut qui sont les plus rares.

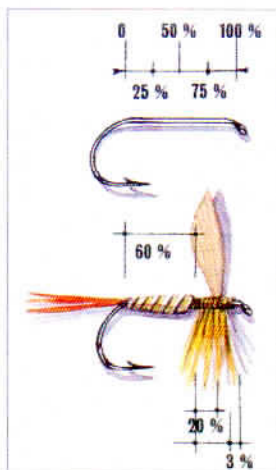
LES MONTAGES CLASSIQUES



Parmi les innombrables modèles de mouches sèches, nous pouvons regrouper par familles : éphémères, tricoptères, diptères et fourmis. A l'intérieur de chacune de ces familles, on peut également regrouper les modèles par formes.

L'araignée

Pour les éphémères, l'hameçon doit être fin de fer, de longueur standard ou 1 x C. L'œillet est droit ou tourné vers le bas. Quelques modèles demandent une plus grande longueur de hampe, un 2 x L.



est alors obligatoire (mouches de mai, par exemple).

Le modèle d'éphémère le plus utilisé reste la mouche araignée, avec ou sans ailes. Ce modèle n'est pas très difficile à monter si l'on respecte bien les proportions indiquées ci-contre. La longueur utile représentant 100%, le corps occupe

60%, les ailes sont placées à 80%, soit 20% après la fin du corps, la collerette occupe 37% de l'espace situé entre la fin du corps et l'œillet. 3%, enfin, sont réservés pour la tête, qui est simplement formée, en général, par le nœud final.

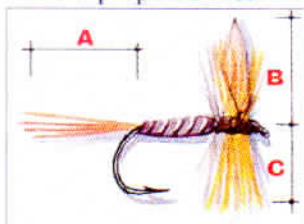
Les proportions

Maintenant que nous savons placer les différentes composantes d'une mouche araignée, il convient de bien ajuster leur tailles respectives pour obtenir une mouche proportionnée.

A La longueur des cerques est égale (au maximum) à la longueur totale de l'hameçon

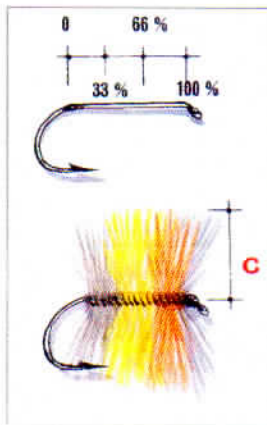
B La longueur des ailes est égale à longueur utile (U) ou (au maximum) à la longueur totale de l'hameçon.

C La largeur des hackles est égale aux 3/4 de la longueur utile (U). Elle ne doit pas, en tout cas, la dépasser.



Le palmer

Une autre très bonne imitation d'éphémère est le palmer, qui peut être unicolore, bicolore ou tricolore. Cette mouche ne pose aucun problème de montage particulier.

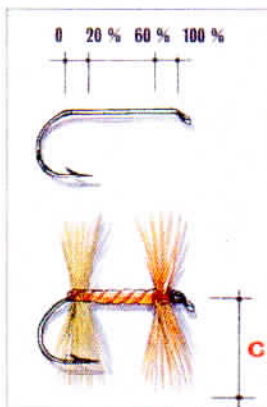


Le ou les hackles occupent la totalité de la longueur utile, soit 100 % pour un seul hackle, 50 % pour deux hackles et 33 % pour trois hackles, pour chacun.

C La largeur des hackles est égale à une fois ou une fois et demie la longueur utile de l'hameçon (U).

Les doubles collerettes

On peut mentionner aussi un troisième type d'imitations très prenantes et extrêmement faciles à monter. On peut ranger, dans ce genre de mouches, les doubles collerettes, les "exquises" ou autres "diabolos".

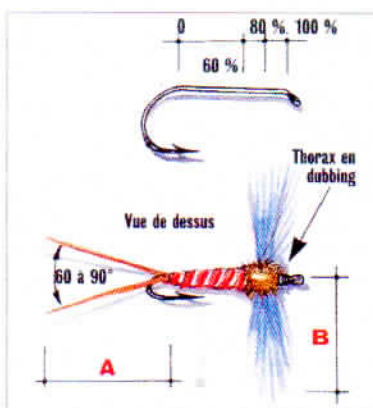


Les hackles occupent 20 % de la longueur utile (U) de chaque côté de l'hameçon (courbure et œillet). Le corps, lui, représente 60% de cette longueur utile.

C La largeur des hackles est égale aux 3/4 ou (au maximum) à la longueur utile de l'hameçon (U).

Les spents

Autres imitations (d'insectes morts dérivant en surface), les spents sont indispensables, qu'ils soient avec ou sans hackle.



Le corps occupe 60% de la longueur utile. Les ailes sont proportionnées à 80% de celle-ci.

A La longueur des cerques est égale à 1 ou 1,5 la longueur totale de l'hameçon.

B La longueur des ailes est égale à la longueur utile (au maximum, à la longueur totale).

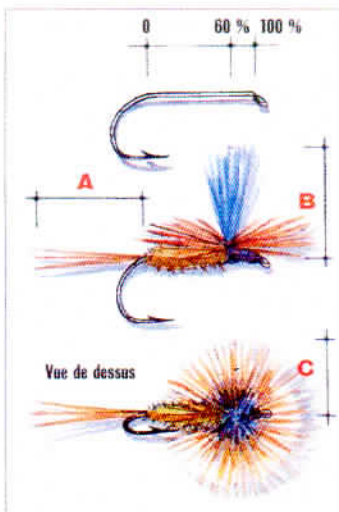
Nota : Si un hackle remplace le thorax en dubbing, sa largeur devra être, au plus, égale à la moitié de la longueur utile de l'hameçon (U).



Les montages modernes ne sont pas moins efficaces, bien au contraire, mais sont en général un peu plus compliqués. Ils font appel à d'autres notions sur les proportions : cerques, position des ou de l'aile et position des hackles.

Le montage "parachute"

Le montage "parachute" utilise un enroulement des hackles, non plus dans un plan vertical mais horizontal. Cela influe notamment sur le posé de la mouche en surface.



- A** Longueur des cerques égale à U.
- B** Longueur des ailes égale à U.
- C** Largeur des hackles égale à 3/4 de U.

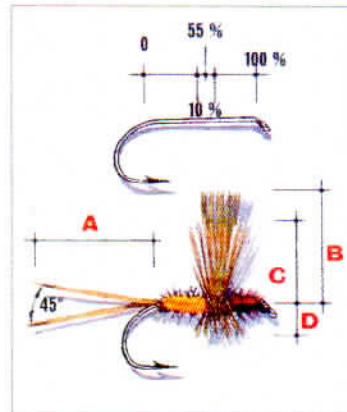
Le montage Compara Dun

Un autre type d'imitation très efficace, mais très simple à monter. Elle utilise le montage Compara Dun. Celui-ci ne fait appel qu'à des poils de cervidés et à une technique bien connue maintenant : le dubbing.

A La longueur des cerques (en V) est égale à la longueur utile (U) de l'hameçon.
B La longueur de l'aile est égale à la longueur utile (U) et répartie, comme on peut le voir sur la vue de face, selon un angle qui peut varier entre 160 et 180°. L'aile en poils est fixée à environ 60 % de la longueur utile.
 Le corps en dubbing occupe, lui, la totalité de cette longueur utile.

Le montage "Thorax Fly"

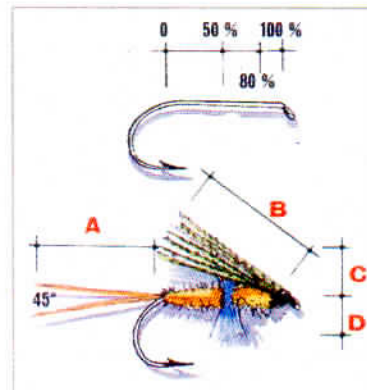
Bien que plus compliqués à monter que les précédents, les modèles nommés "Thorax Fly" sont aussi très pêchants. Toutefois, l'efficacité de ce montage, prouvée depuis longtemps, vaut la peine que l'on s'y intéresse vraiment.



- C** La largeur du hackle est égale à la moitié (ou au plus aux 3/4) de la longueur utile.
- D** Ne laisser que 2 mm de fibres de hackles en les coupant aux ciseaux.

Le montage "Hair Wing Dun"

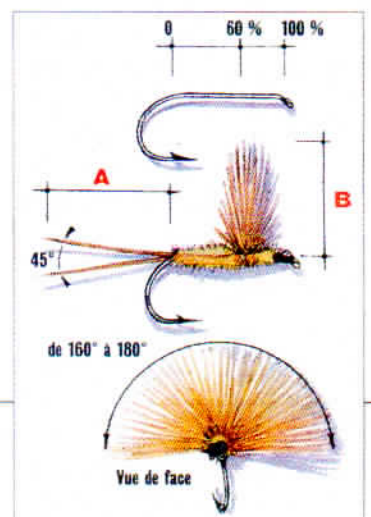
Un dernier modèle, pour en terminer avec les éphémères : le Hair Wing Dun. Il demande beaucoup d'attention pour obtenir des mouches imitatives du plus bel effet.



- A** La longueur des cerques en V est égale à U.
- B** La longueur de l'aile est égale aux 3/4 de U ou, au maximum, à U.
- C** La largeur du hackle est égale 1/2 de U.
- D** Fibres retaillées à 2 mm du corps.

L'aile unique est positionnée à environ 55% de la longueur utile. Le hackle est enroulé, sur 5%, de chaque côté de l'aile et le corps est en dubbing.
A La longueur des cerques en V est égale à U.
B La longueur de l'aile est égale à U.

L'aile unique, en poils de cervidés, est fixée à l'œillet. Le hackle est enroulé à 50% de la longueur utile. Le corps est en dubbing.
A La longueur des cerques en V est égale à U.
B La longueur de l'aile est égale



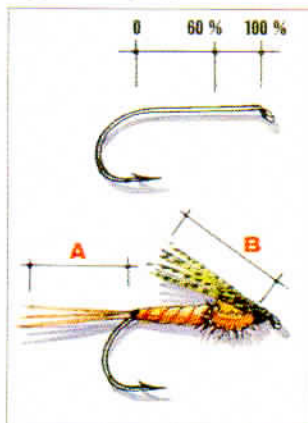
LES ÉMERGENTES



Depuis plusieurs années, et pour cause, les émergentes ont pris une importance grandissante dans nos boîtes... et au bord de l'eau ! Généralement montées en dubbing et en cul de canard, elles sont d'une redoutable efficacité.

Le voilier

Le voilier est certainement le modèle le plus répandu dans les boîtes des moucheurs. Ce modèle ne présente pas de difficulté de montage, si les proportions sont bien respectées.



L'abdomen occupe environ 60% de la longueur utile de l'hameçon. Le thorax, en dubbing, s'étale sur les 40% restant, avec la fixation de l'aile et le nœud final.

A La longueur des cerques est égale aux 3/4 de la longueur utile.

B La longueur de l'aile est égale aux 3/4 de la longueur utile.

Nota : La mouche gagne en stabilité si les cerques sont montés en V.

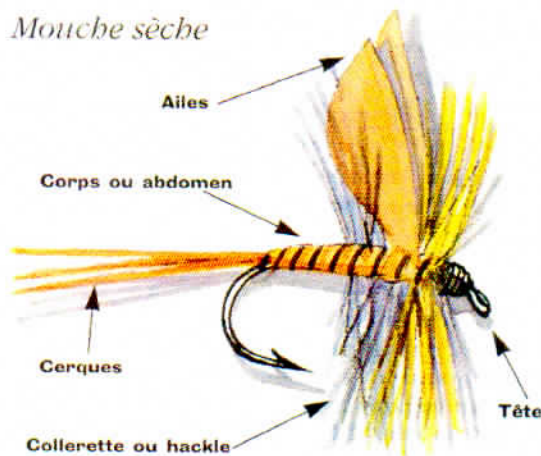
Quelques bons conseils

Dans la pratique, le respect des proportions demande de la part du monteur une extrême rigueur dans l'organisation de son atelier de montage. Les hackles sont à trier, par largeurs et par couleurs, et après mesures. En cours de montage, les ciseaux peuvent servir de repères et rendre des services appréciables. Voici un dernier conseil : pour des raisons de facilité, nous avons tous tendance à monter nos mouches sèches sur des hameçons bien trop longs ce qui les rend disgracieuses. Obligez-vous à utiliser des hameçons standard (ou 1 x Court) pour éviter de prendre ces mauvaises habitudes... bien difficiles à supprimer par la suite !

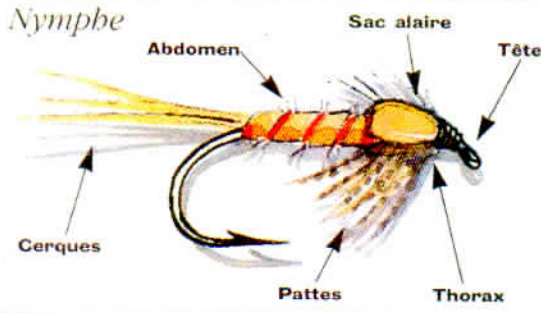
Quelques précisions

Pour beaucoup de jeunes pêcheurs débutants, le "langage" des moucheurs, peut paraître sans doute un peu compliqué. Or, il est important de bien connaître la signification de chaque terme, en particulier ceux concernant les différentes parties d'une mouche qui peuvent être facilement confondus. Cela entraîne certaines méprises ou erreur qui se répercutent ensuite au niveau des montages qui peuvent devenir tout à fait fantaisistes !

Mouche sèche



Nymphe



Mouche noyée

